

# FORMACIÓN PLAN DE EMERGENCIA FACULTAD DE CIENCIAS, EDIFICIO C-GEOLÓGICAS



**Universidad**  
Zaragoza

Resumen realizado por el Dpto. de Ciencias de la Tierra, del documento disponible en:  
<http://uprl.unizar.es/autoproteccion/planes/uz/geologicas/geologicas.html>

# Objetivos del Plan de Emergencia

- Conocer las características de los edificios y sus instalaciones, la incidencia del emplazamiento del establecimiento en relación con su entorno, la peligrosidad de los distintos sectores y los medios de protección disponibles, y las necesidades que deben ser atendidas prioritariamente
- Garantizar la fiabilidad de todos los medios de protección y las instalaciones generales
  - Evitar las causas generadoras de la emergencia
- Disponer de personas organizadas, formadas y adiestradas que garanticen rapidez y eficacia en las acciones a emprender para controlar la emergencia
- Tener informados a todos los ocupantes del centro de trabajo de cómo deben actuar ante una emergencia

# Objetivos de los Simulacros

- Entrenamiento de los Equipos de Intervención y Alarma y Evacuación (**EPIAE**) y de las personas que, en caso de necesidad, deban ser evacuadas, para fomentar conductas orientadas hacia una evacuación eficaz
- Detección de circunstancias no tenidas en cuenta en el plan de emergencia y comprobación del correcto funcionamiento de los medios de protección y lucha
  - Medición de tiempos de evacuación e intervención

## Normas preventivas

- Mantenga el orden y limpieza en su puesto de trabajo y locales comunes, asegurando la recogida regular y correcta de los desperdicios
- Utilice correctamente las instalaciones eléctricas y equipos eléctricos y señale sus defectos para su reparación
  - No deje conectados los aparatos eléctricos después de su utilización (apague los interruptores), ni sobrecargue las líneas eléctricas
- No fume en zonas donde está prohibido, no arroje colillas encendidas en papeleras o cubos de basura, ni en el suelo
- Si tiene que llevar a cabo labores de mantenimiento y reparación, siga los procedimientos de trabajos establecidos

# Descripción del Edificio C- GEOLÓGICAS

Consta de un sótano, cuatros plantas y un planta Torreón

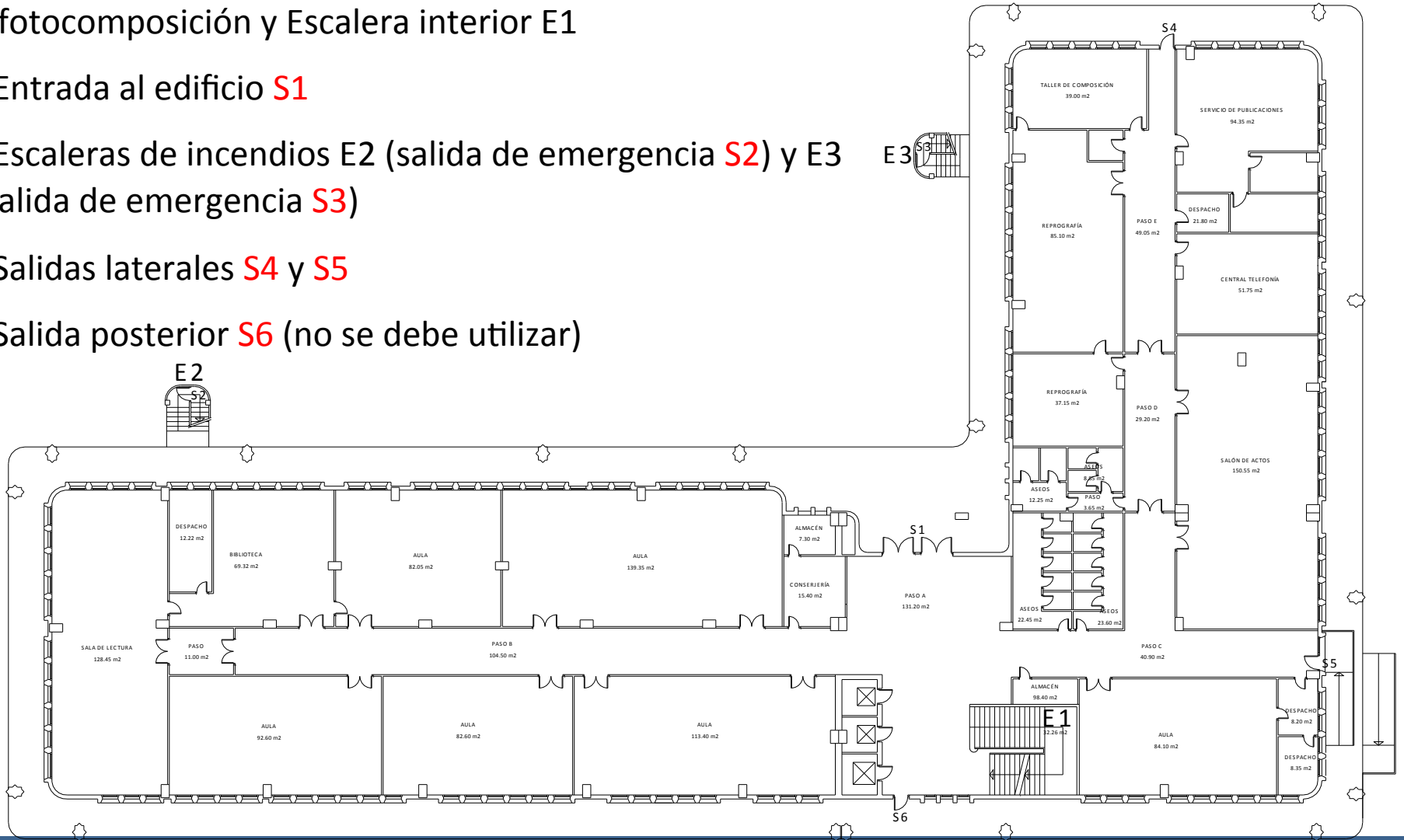
## Planta sótano

- Instalaciones y laboratorios
- Escalera interior E1



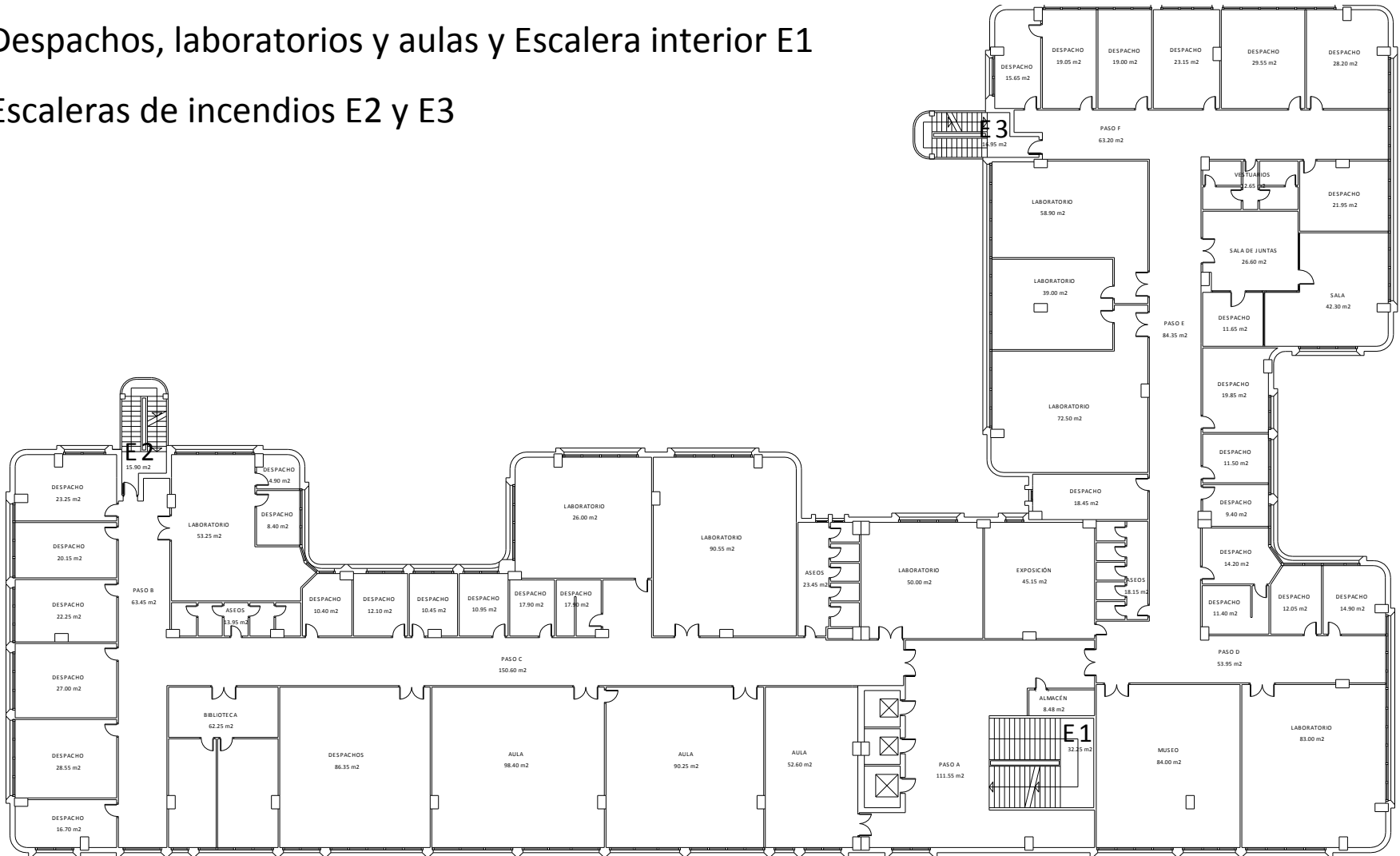
# Planta baja

- Conserjería, aulas, biblioteca, reprografía, publicaciones y fotocomposición y Escalera interior E1
- Entrada al edificio S1
- Escaleras de incendios E2 (salida de emergencia S2) y E3 (salida de emergencia S3)
- Salidas laterales S4 y S5
- Salida posterior S6 (no se debe utilizar)



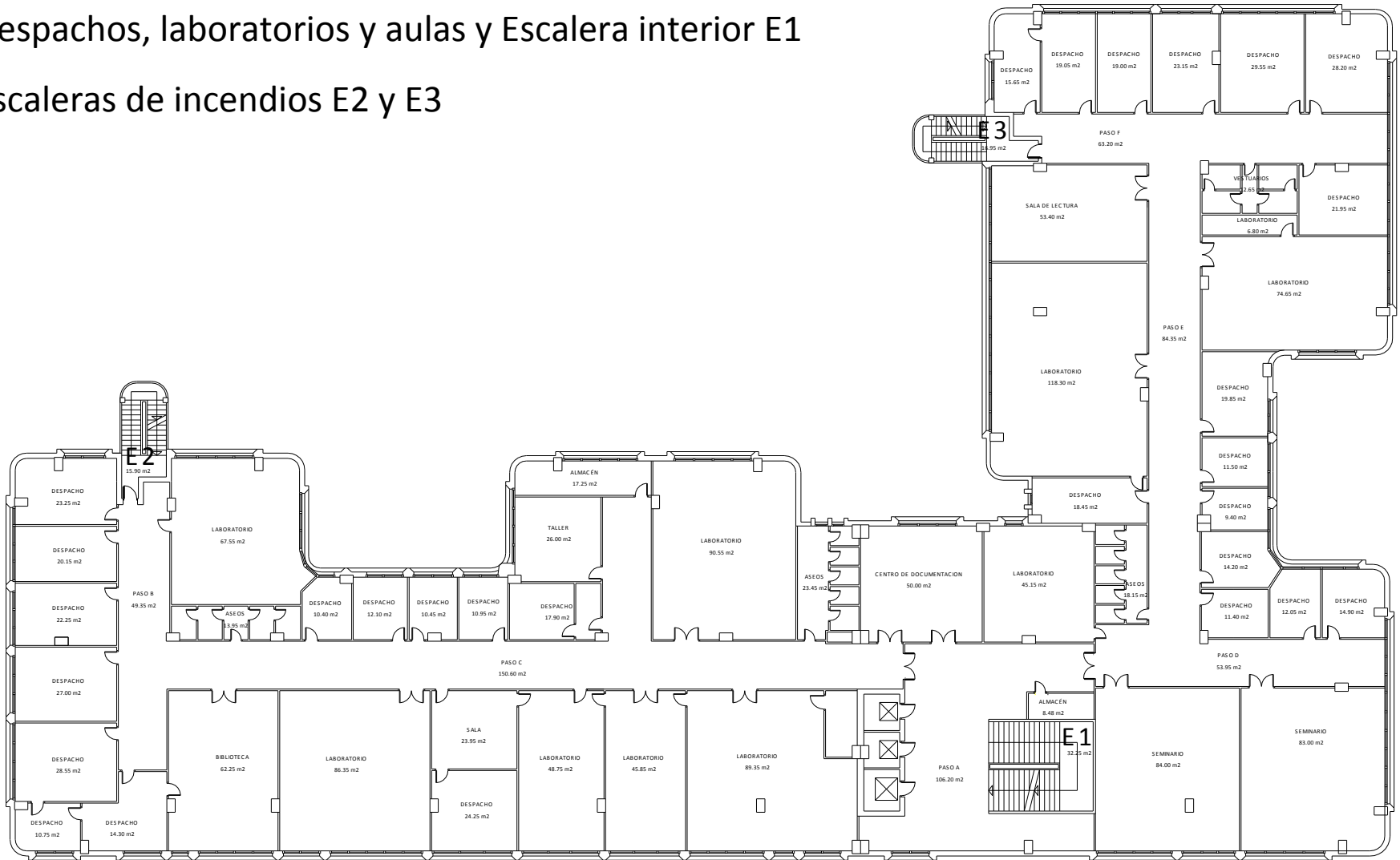
# Planta primera

- Despachos, laboratorios y aulas y Escalera interior E1
- Escaleras de incendios E2 y E3



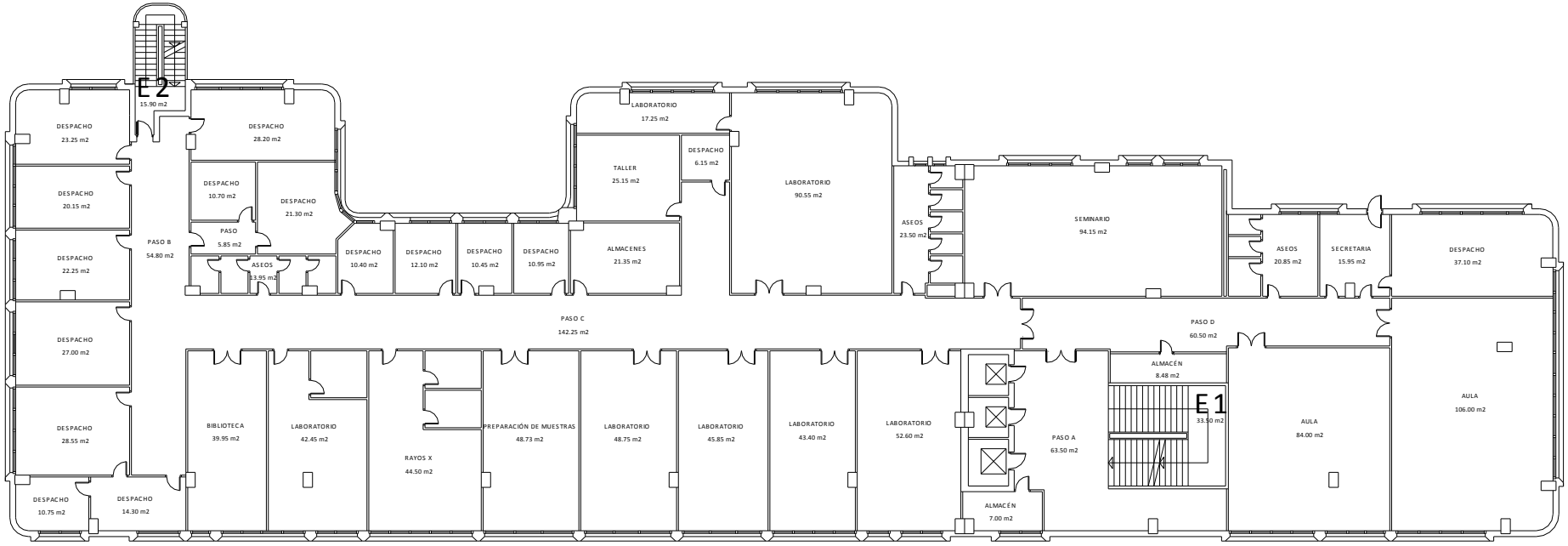
# Planta segunda

- Despachos, laboratorios y aulas y Escalera interior E1
- Escaleras de incendios E2 y E3



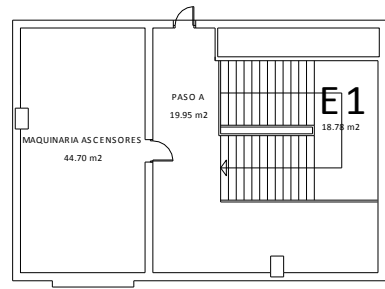
# Planta tercera

- Despachos, laboratorios y aulas y Escalera interior E1
- Escaleras de incendios E2



# Planta Torreón

- Maquinaria de los ascensores
- Escalera interior E1



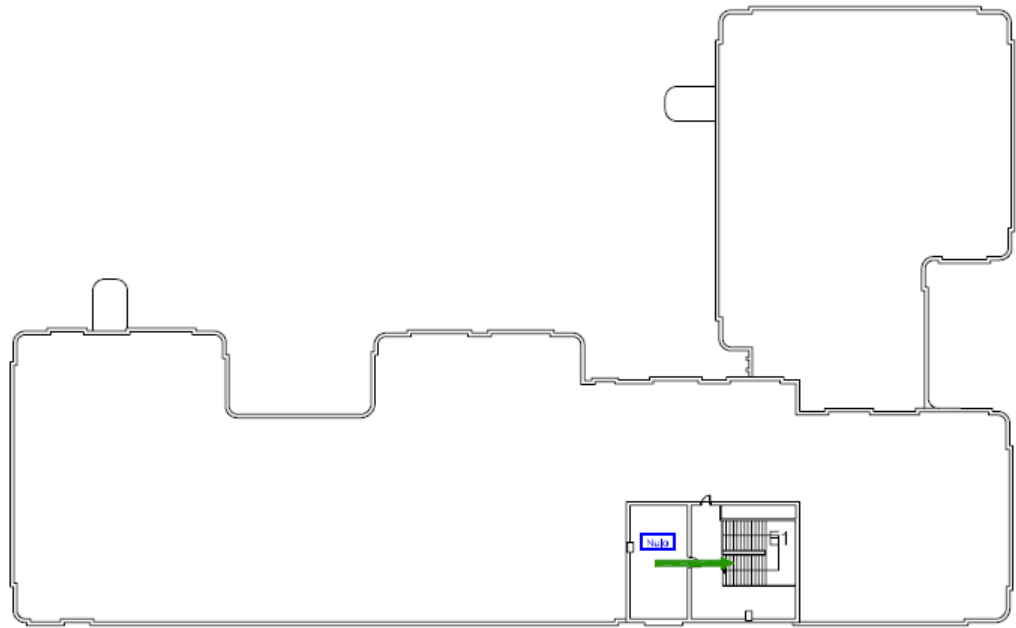


# Vías de evacuación vertical

- El Plan de Emergencia hace una valoración de las vías de evacuación, de las distancias máximas a recorrer y de la adecuación de sus dimensiones para la evacuación de la población del edificio, etc.
- Contiene un juego de planos que indican las vías de evacuación del edificio, las cuales cuentan con señalización de emergencia

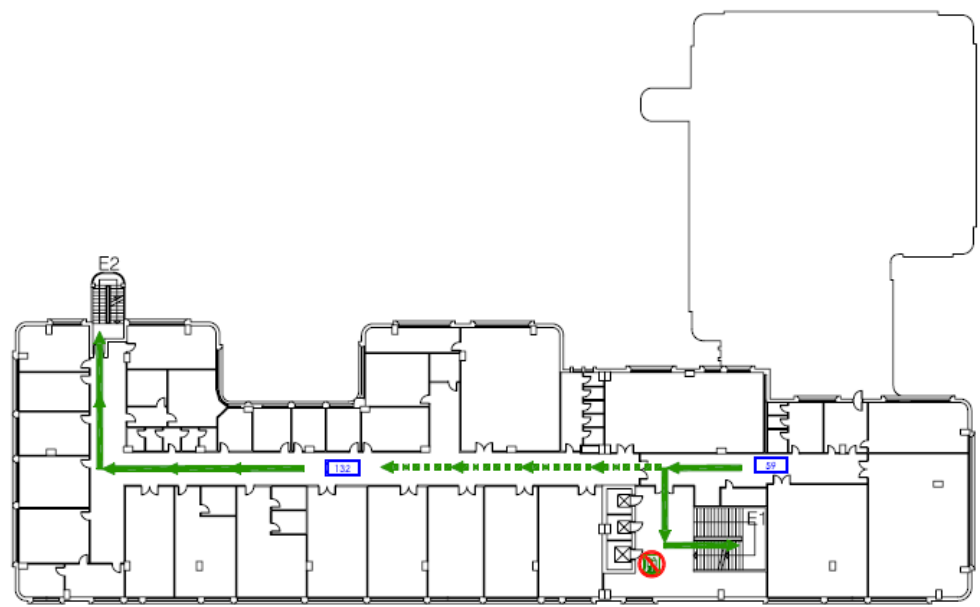
## Planta Torreón

Por escalera interior E1 hacia  
planta tercera



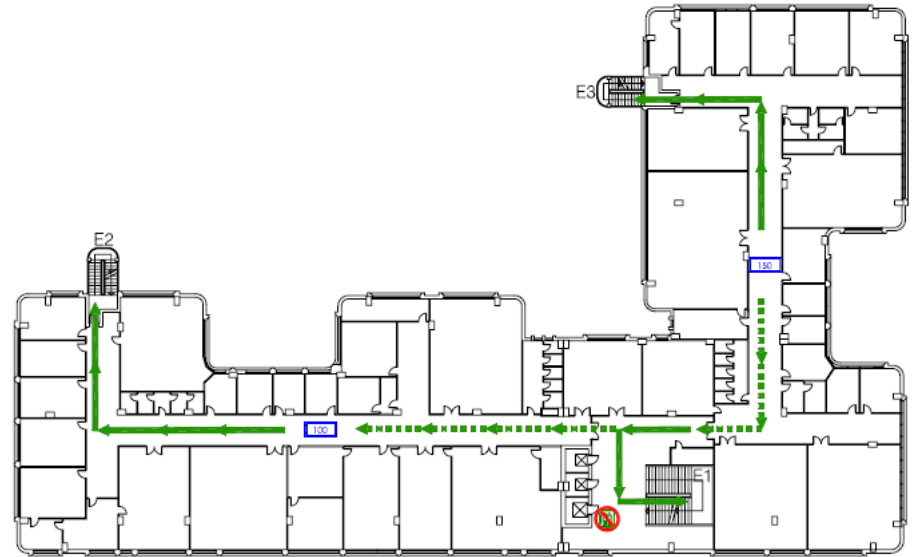
# Planta tercera

- Por escalera interior E1 hacia planta segunda
- Por escalera de incendios E2 (S2)



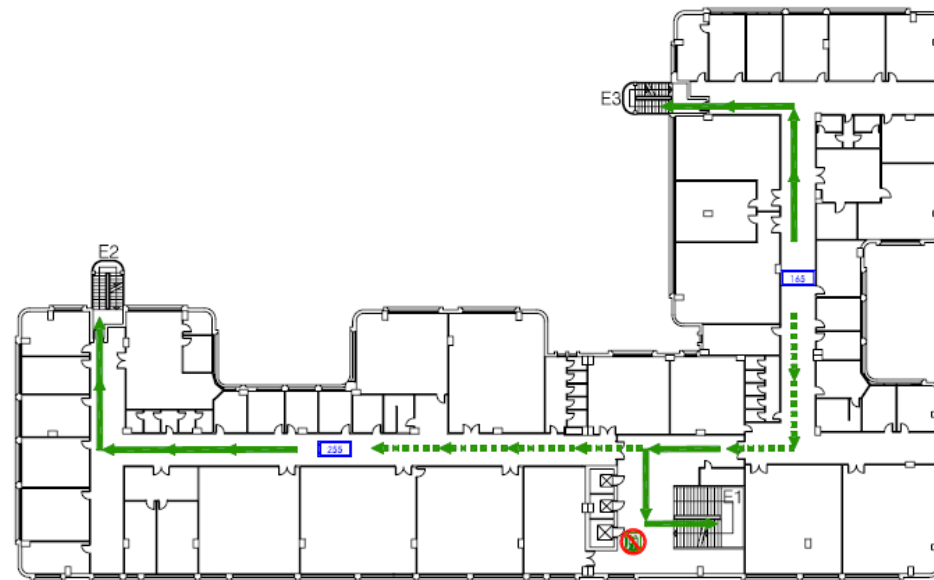
# Planta segunda

- Por escalera interior E1 hacia planta primera
- Por escalera de incendios E2 (S2)
- Por escalera de incendios E3 (S3)



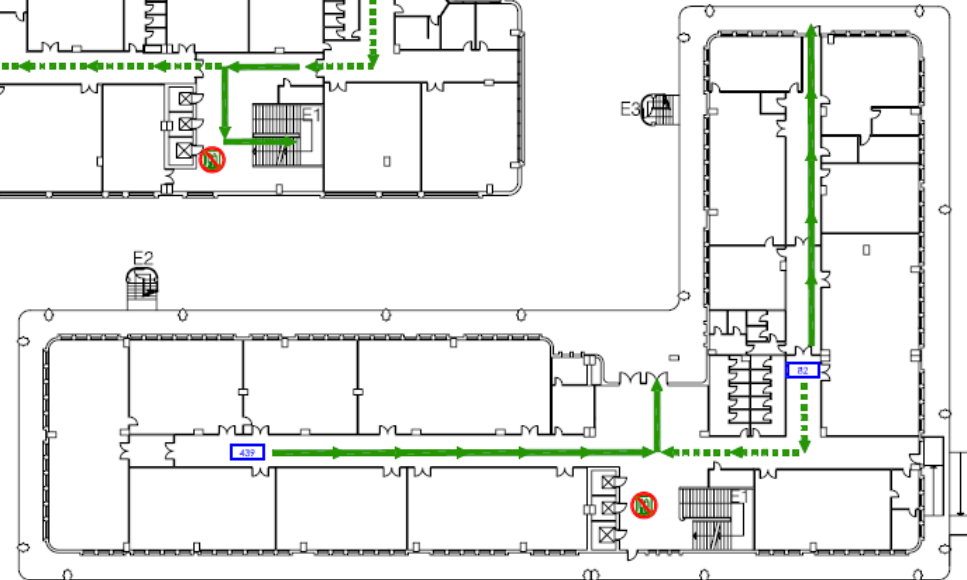
# Planta primera

- Por escalera interior E1 hacia planta calle
- Por escalera de incendios E2 (S2)
- Por escalera de incendios E3 (S3)



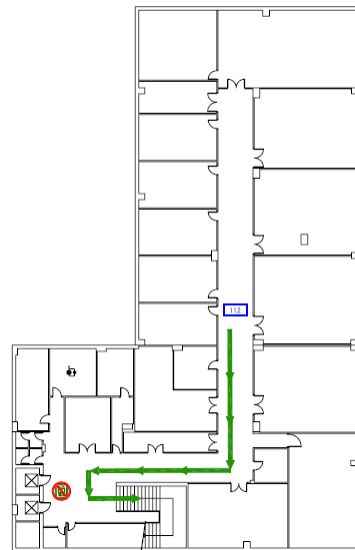
# Planta baja

- Por entrada al edificio S1
- Por salida lateral S4



# Planta sótano

- Por escalera interior E1 hacia la planta calle



# Punto de Reunión

Ubicación física donde se reúne el personal procedente de la evacuación de las instalaciones y en el cual se procede a realizar el recuento de personal



**Zona verde entre Geológicas y Pabellón Deportivo**

# Clasificación de emergencias

**Según su origen:** Internas (incendios, explosiones, fugas) y Externas (en establecimientos próximos, actos antisociales, inundaciones, vientos huracanados, movimientos sísmicos)

**Según su gravedad:** Conato (puede ser controlado y dominado por el personal y medios de protección del centro) y Emergencia general (precisa de la actuación tanto de los equipos y medios de protección del establecimiento y como exteriores, y comportará la evacuación del edificio)

## Medios técnicos

**Detección y alarma:** Detector de incendios de activación automática y Timbre de alarma de activación manual

**Extinción de incendios:** Extintores portátiles y Bocas de Incendio Equipadas



# Sistema de comunicaciones

**SI ES USTED TESTIGO DE UN INCENDIO:** ponga la situación en conocimiento de la Conserjería del Centro mediante una **llamada de teléfono a centralita** o accionamiento el **Timbre de alarma**

**SI ES USTED RECIBE UN AVISO DE BOMBA:** tenga en cuenta

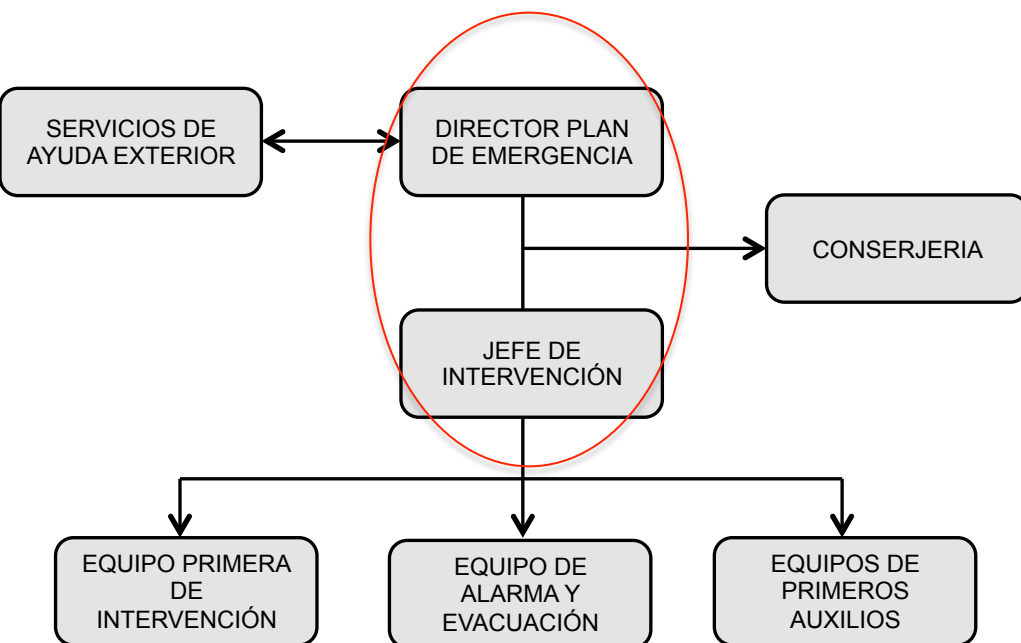
- Datos vitales: ¿Dónde esta la bomba? ¿A que hora estallará?
- Datos importantes: ¿Qué clase de bomba es? ¿Qué apariencia tiene?
- Otros datos a consignar de la llamada: Hora de la llamada, características de la voz, ruidos de fondo, lenguaje del aviso, mensaje completo

**Llamada al teléfono único de emergencias: 841112**

“ Soy ..... del Edificio ....., situado en la Universidad de Zaragoza, en la calle .....  
Llamo para comunicarles que se ha producido un ..... (incendio, amenaza de bomba, explosión ...) en la planta/área .....  
Como consecuencia han resultado ....(nº de heridos, víctimas .....)  
Nuestro teléfono de contacto es..... les espera en el lugar de siniestro (nombre y cargo)



# Equipos de emergencia: organigrama



## **DIRECTOR DEL PLAN DE EMERGENCIA**

Titular: **Jefe de la unidad de prevención**

Edificio: **Matemáticas**

Lugar de trabajo en emergencias:  
**Conserjería**

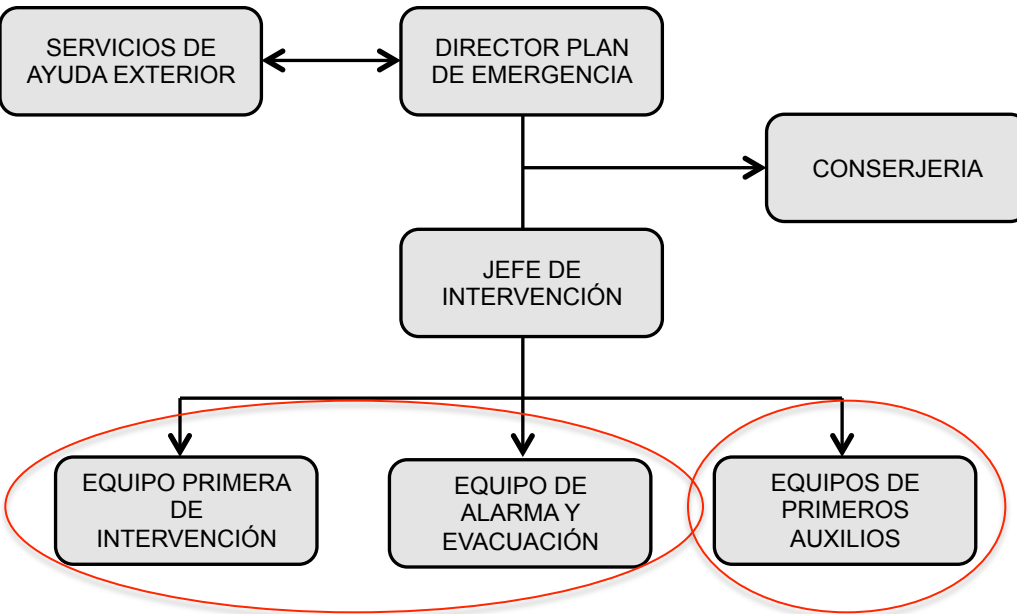
## **JEFE DE INTERVENCIÓN**

Titular: **Personal de Conserjería en el momento**

Suplente: **Auxiliar de servicios generales (Matemáticas)**

Lugar de trabajo en emergencias: Zona del siniestro

# EQUIPO DE PRIMERA INTERVENCIÓN, ALARMA Y EVACUACIÓN (EPIAE)



## EQUIPO DE PRIMEROS AUXILIOS

Titular: **Dos personas con conocimientos en primeros auxilios**

## EQUIPO DE ALARMA Y EVACUACIÓN

Mañana y tarde

Titular: **Personal de Reprografía**

Titular: **Personal de Fotocomposición**

Titular: **Personal de Publicaciones**

Titular: **Personal de apoyo e investigación**

Noche, Titular: **Vigilantes de seguridad**

## EQUIPO DE PRIMERA INTERVENCIÓN

Mañana y tarde

Titular: **Personal de Reprografía**

Titular: **Personal de Fotocomposición**

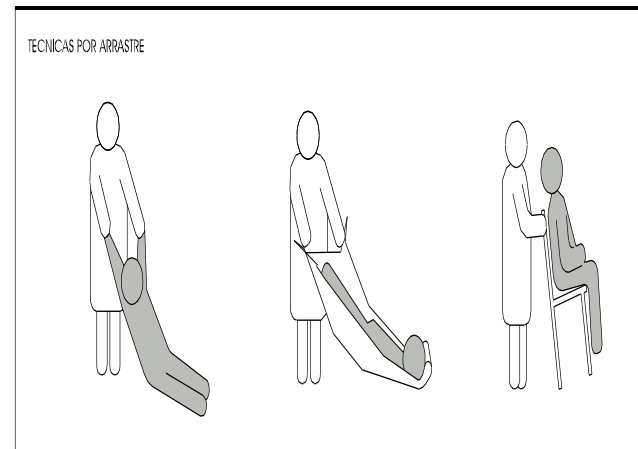
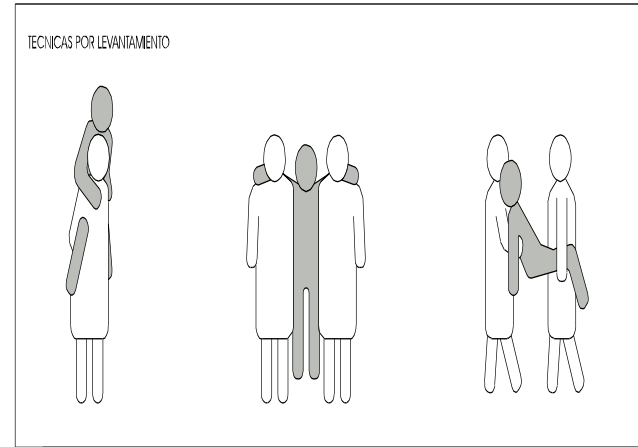
Titular: **Personal de Publicaciones**

Noche, Titular: **Vigilantes de seguridad**



# En caso de evacuación

- Siga las indicaciones de los miembros del **EPIAE**
- Realice la evacuación por la salida de emergencia más próxima y alejándose del punto de la emergencia
- Transmita calma y serenidad; camine deprisa, pero no corra
- Compruebe que la gente no quede atrás o vuelva sobre sus pasos y No permita el uso de los ascensores
- Al bajar por las escaleras ocupe la parte externa de estas dejando la parte interna a los miembros del **EPIAE**
- No se quede en los pasillos y escaleras de evacuación, diríjase hasta el Punto de Reunión
- Haga saber al Jefe de Intervención cualquier factor que impida o altere la evacuación (bloqueo de salidas, etc.)
- No luche contra las emergencias si no sabe usar los medios técnicos de lucha contra emergencias
- Si tiene que colaborar en la evacuación de personas con dificultades para desplazarse, siga las instrucciones del gráfico



## Si la emergencia es un incendio:

- Cierre todas las puertas y ventanas que encuentre en su camino
- No se resguarde del incendio en salas con una única salida: aseos, salas técnicas, oficinas,...etc.
- Si se encuentra atrapado en una habitación:
  - cierre todas las puertas
  - tape con trapos, a ser posibles húmedos, las rendijas de las puertas
  - hágase ver a través de la ventana
- No abra una puerta si observa humo saliendo por sus rendijas y esta está caliente
- En el caso de presencia de humos y gases:
  - utilice un pañuelo o un paño húmedo para taparse la boca y nariz
  - camine lo mas bajo posible (los gases y el calor ascienden)
- Si se le prenden las ropas: no corra, tírese al suelo y ruede

# Funciones del personal docente e investigador

- Recibida la orden de evacuación, asegúrese de que todos los alumnos han abandonado el aula o laboratorio a su cargo
- Serán los responsables de la evacuación de estudiantes con discapacidad física, nombrando a dos estudiantes responsables de los mismos
- Cierre ventanas y puerta del aula evacuada y coloque una papeleras delante de la puerta del aula a su cargo como símbolo de “zona evacuada”